



KIT 305
DHC-2 BEAVER
 COPYRIGHT 2011 BY PAUL K. GUILLOW, INC.
 WWW.GUILLOW.COM



Trước khi bắt tay vào làm mô hình phải nghiên cứu thật kỹ toàn bộ quy trình và sơ đồ hướng dẫn lắp ráp, qua đó bạn sẽ hiểu rõ về “phương pháp lắp ráp từng bước” để hoàn thành mô hình máy bay này. Công nghệ của công ty Guillow luôn được cải tiến nhằm giúp các bạn tiếp cận với cách chơi mô hình máy bay thu nhỏ (bay được) dễ dàng nhất. Hãy nhớ rằng lắp xong mô hình chỉ mới là bước đầu, còn làm nó bay được là cả một sự chú ý, cẩn thận đến từng chi tiết mới bảo đảm cho thành công của bạn. Hầu hết những mô hình đoạt giải thưởng đều là kết quả của tính kiên nhẫn và tay nghề tỉ mỉ. Các bạn ơi, các bạn cũng có thể trở thành những nhà quán quân trong môn chơi này bằng cách luôn làm việc thật chậm rãi và cẩn thận nhé. Những hình vẽ kết cấu, bản vẽ kỹ thuật và hướng dẫn kèm theo sẽ giúp các bạn hoàn thành mô hình của mình.

DỤNG CỤ VÀ VẬT LIỆU CẦN THIẾT ĐỂ LÀM MÔ HÌNH (KHÔNG KÈM THEO HỘP) :

Kim gút, keo dán (502 và AB), dao rọc giấy, dao nhọn (nhựa dao mổ), tấm nilon trong (đủ to cỡ bản vẽ), giấy nhám mịn 400, hồ dán giấy (thời glue stick), cọ vẽ, sơn gốc dầu hoặc sơn gốc nước, viết lông đen. “Bàn làm việc” bằng gỗ thông hoặc balsa phẳng, mỏng, kích thước khoảng 0,6mX 1,2m.

BẢNG CHUYỂN ĐỔI ĐƠN VỊ ĐO:

inches	1/16”	3/32”	1/8”	3/16”	1”	1½”	3”
mm	1,59	2,38	3,175	4,76	25,4	50,8	76,2

NHỮNG TỪ THƯỜNG GẶP TRONG QUÁ TRÌNH LẮP RÁP:

Aileron separation: cánh tà	Hinge: bản lề	Rudder: đuôi đứng, bánh lái
Cabin: buồng lái	Induction air scoop: gàu cảm ứng không khí	Side Keel: cốt bên
Cement: keo dán	Install: cài đặt	Spar: trụ đỡ
Cowl: ca bô	Instrument panel: bảng tablo điều khiển (trong cabin)	Stabilizer: cánh thăng bằng, cánh đuôi ngang
Dihedral: nhị diện	Landing gear: cang đáp	Flying Stabilizer: cánh thăng bằng giữ độ đồng bay
Dowel: chốt bản lề	Leading edge: cạnh hướng biên	Stringers: móc dây chằng
Elastic Band: dây thun	Motor: động cơ	Tail: đuôi
Exhaust stack: ống xả	Movable surface: bề mặt cử động	Thrust bearing: bạc đạn (trợ lực đẩy)
Fairing: chốt	Required: cần thiết	Trailing edge: cạnh độ đồng mòng
Formers: khuôn dập	REQ.: cần thiết	Wheel: bánh xe
Frame: khung kết cấu	Propeller: cánh quạt	Window: cửa sổ
Fuselage: thân máy bay	Ribs: sườn	Wing: cánh nâng
		Wire: dây kẽm

CHÚ Ý QUAN TRỌNG TRÊN BẢN VẼ KỸ THUẬT:

PRE-WORK INSTRUCTIONS - CHUẨN BỊ:

Các dụng cụ và vật liệu: Kim gút, keo dán (502 và AB), dao rọc giấy, dao nhọn (nhựa dao mổ), tấm nilon trong (đủ to cỡ bản vẽ), giấy nhám mịn 400, hồ dán giấy (thời glue stick), cọ vẽ, sơn gốc dầu hoặc sơn gốc nước, viết lông đen, bàn làm việc, v.v... Các dụng cụ này có thể để dành xài cho những mô hình kế tiếp.

Toàn bộ phần kết cấu khung được thực hiện bằng cách chong từng chi tiết gỗ lên bản vẽ theo từng bước. Trái bản vẽ nằm lên bàn làm việc, dùng nilon trong phủ lên các hình vẽ bố cục mục đích tránh chi tiết bị keo dính vào bản vẽ trong suốt quá trình ráp. Cẩn thận tách rời các chi tiết gỗ từ khung ra, cố định các chi tiết lên bản vẽ bằng kim gút, ghim xuống bàn làm việc theo các chữ số đánh dấu ở mặt trên. Canh chỉnh chính xác rồi mới dán keo.

Chúng tôi khuyến cáo dùng keo dán nhựa để gắn các bộ phận nhựa với gỗ balsa, và dùng keo dán gỗ để gắn các bộ phận bằng gỗ với nhau (hoặc nếu muốn mau khô xài keo 502).

FRAME ASSEMBLY - RÁP KẾT CẤU KHUNG

Chú ý: bọc vải mỏng toàn bộ khung rồi mới ráp các thành phần vào với nhau.

COLOR SCHEME - SƠ ĐỒ MÀU SƠN

Màu sơn được hướng dẫn theo hình vẽ 3 mặt trên bia hộp. Decal cũng được hướng dẫn dán tổng ứng với sơ đồ màu sơn này.

1. Định vị decal theo đúng vị trí nháy hình vẽ, dán decal bằng hồ.
2. Sơn toàn bộ mô hình nháy hình vẽ, cẩn thận sơn đều tay và vẽ các viền sắc nét.
3. Khi sơn chừa khô tránh đụng chạm vì sẽ làm rách vải bọc.
4. Kẻ các đường rãnh panel (giữa các miếng kết nối bề mặt) nháy hình vẽ dùng bút lông đen loại nhỏ (0,3 inch).

IMPORTANT NOTE ON PAINTS AND ADHESIVES - CHÚ Ý QUAN TRỌNG VỀ SƠN VÀ KEO

Không đậy dùng hồ phủ lên mặt trên decal vì sẽ làm hỏng decal. Sau khi toàn bộ mô hình đã khô sơn mới dán decal bằng hồ, có thể phủ lên một lớp matt clear (dung dịch nhựa trong suốt có bán ở các cửa hàng) để bảo vệ bề mặt khỏi trầy xước. Chúng tôi khuyến cáo dùng keo dán nhựa để gắn các bộ phận nhựa với gỗ balsa, và dùng keo dán gỗ để gắn các bộ phận bằng gỗ với nhau, chỉ khi tay nghề thuần thục mới dùng keo 502 để rút ngắn thời gian.

NOTE - CHÚ Ý

•Đối với mô hình máy bay siêu nhẹ thì không nên sơn mà dán decal luôn.

SPECIFICATIONS - THÔNG SỐ THỰC TẾ MÁY BAY DHC-2 BEAVER (L-20)

Sải cánh - 48'-0"

Chiều dài - 30'-4"

Chiều cao - 9'-0"

Động cơ - pratt & whitney wasp junior 450 mã lực.

Tốc độ tối đa - 140 dặm/giờ

Trọng lượng tịnh - 5,100 lbs.

TYING RUBBER THREAD - BUỘC DÂY THUN CAO SU

Cuối mỗi dây thun (cho kèm theo) phải đậy buộc với nhau nhý hình vẽ. Khi gắn vào trục cánh quạt, dây thun phải quấn 2 lần vào cái móc sau trục.

WING AND FUSELAGE ATTACHMENT - LẮP CÁNH VÀO THÂN

Cắt 2 miếng dài 3 inch từ bản lè 1/8" kèm theo hộp. Cẩn thận tẩy bỏ bản lè vào khe cắm của thân. Sau đó dùng 1 lúc gắn cánh lên trên bản lè. Cân chỉnh thẳng hàng với độ dài tổng động cơ bản lè mặt kia rồi mới cho keo vào.

TYPICAL EXHAUST STACK - ỐNG XẢ ĐỘNG CƠ

(Có nhiều cách chế tùy ý thích) nhý dùng ống hút nhựa (đường kính khoảng 3/16"), cắt ngắn ống nhý hình vẽ mặt trước và bên hông.

DETAIL OF PROPELLER UNIT ASSEMBLY - LẮP CÁNH QUẠT

(See word translations)

FLYING STABILIZER LAYOUT - PHÂN CÁNH THẲNG BẰNG BAY

Nếu ráp mô hình bay, nên dùng bộ cánh đuôi FS mở rộng (bằng nhựa không phải bằng gỗ) và bề cánh đuôi lên 15% cho bên trái. Nó sẽ giúp mô hình bay ổn định hơn.

KEY TO FUSELAGE COVERING - BÍ QUYẾT BỌC VẢI

Bọc khung bằng vải mỏng theo từng bước trong hình hướng dẫn.

Luôn luôn dán mặt đáy trước, thoa hồ lên xung quanh khung xong mới dán mặt trên sau.

FULL SIZE PROPELLER - CHÚ Ý VỀ CÁNH QUẠT

(Hamilton - Standard) – Loại cánh quạt để mô hình bay đậy có kèm theo hộp.

Nếu mô hình trống bày - tự làm theo đúng kích thước (hình vẽ) bằng giấy bìa hoặc nhựa.

IMPORTANT-BEFORE STARTING! - CHÚ Ý TRƯỚC KHI BẮT ĐẦU

Trải tấm nilon trong lên bản vẽ để che các hình bố cục nhý cánh đuôi đứng, cánh ổn định (cánh đuôi ngang), thân, cánh nâng trước khi bắt đầu. Điều này nhằm tránh chi tiết gỗ bị dính chặt vào bản vẽ trong quá trình dán keo các bộ phận khung với nhau. Dùng kim gút hoặc băng keo để giữ các chi tiết lên trên hình bố cục, vuốt phẳng các nếp nhăn.

CUTTING OUT PLASTIC NOSE COWL - CẮT NẤP CABÔ:

Dùng dao nhọn nhẹ nhàng rọc theo viền cabô (dý ra 1 chút) để tạo khe hở bề cabô ra rồi mới mài phần nhựa dý đi. Dùng cố cắt sát mí để tránh phạm vào nắp cabô. Dùng giấy nhám mịn để mài các mí nắp cabô cho sắc nét.

COWL PLACEMENT - LẮP NẤP CABÔ

F0 đậy dán vào nắp cabô và gắn vào thân trước máy bay, dùng L6 và L7 để định vị chính xác.

WING STRUT IMPORTANT - CHÚ Ý VỀ THANH CHỖNG CÁNH

Cắt thanh chỗng cánh theo những đường chấm chấm nếu làm mô hình trống bày, hoặc cắt toàn bộ theo chiều dài nếu làm mô hình bay. Không yêu cầu bổ sung cánh nhệ diện. Nếu xuất hiện khe hở giữa thanh chỗng cánh và thân thì trám bằng keo AB 2 thành phần.

MAIN LANDING GEAR WIRE - GẮN CÀNG ĐÁP CHÍNH

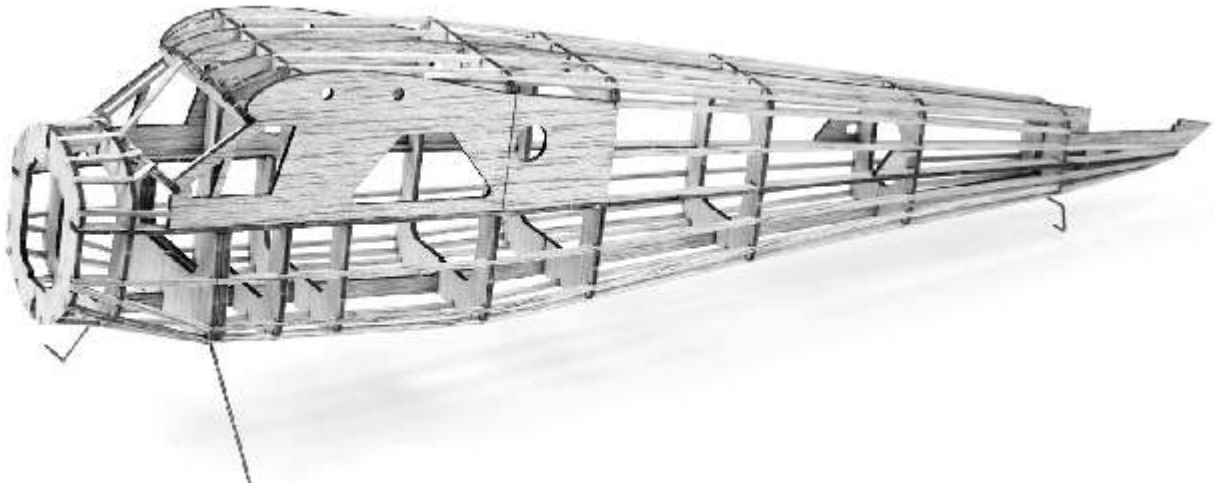
Sau khi bề dây kẽm giống hình vẽ 3 mặt, đặt nó đối diện chi tiết F3 và dán keo vào. Khi keo khô, dán chi tiết F3 phụ trên đỉnh, kẹp dây kẽm giữa 2 chi tiết F3.

REAR LANDING GEAR WIRE - GẮN BÁNH SAU

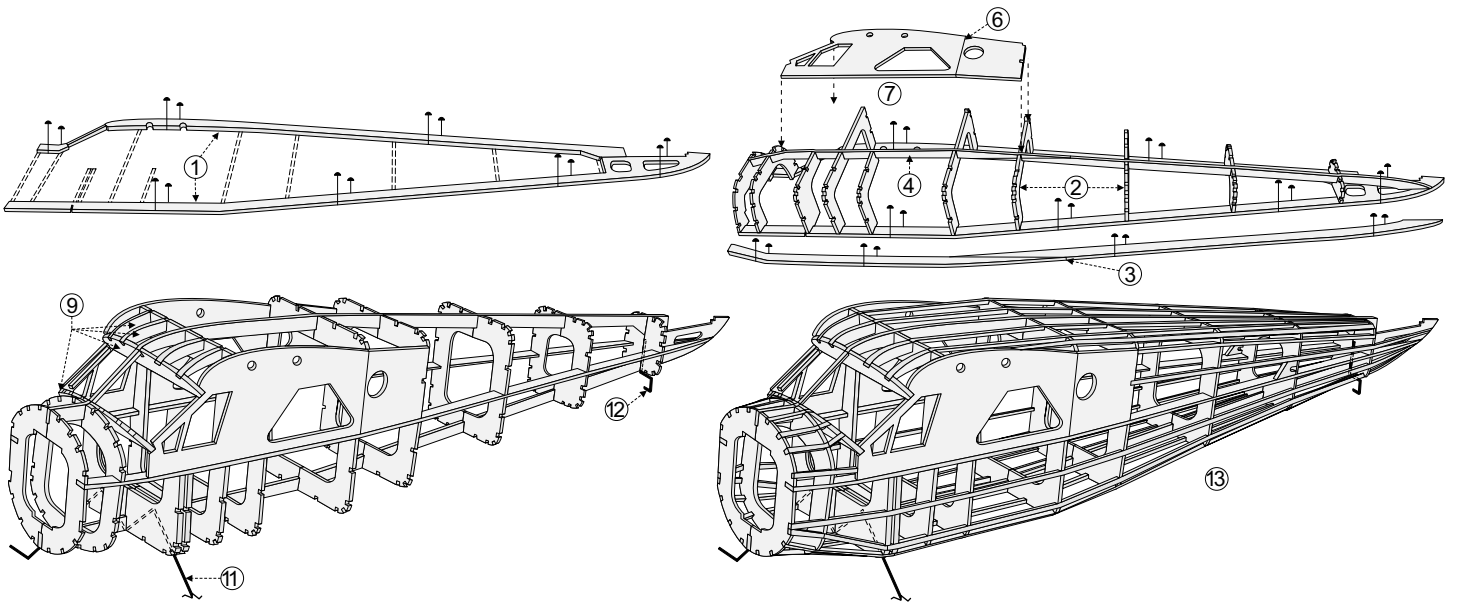
Sau khi bề dây kẽm giống hình vẽ 3 mặt dán nó vào F10 nhý sơ phác. Phải chắc rằng cây trục của nó nằm bên trong thì bánh xe mới ngã ra sau lườn đáy máy bay.

WINDOW TEMPLATES - THANH ĐÀ CỬA SỔ

Dùng bút bi đồ lại các thanh đà lên tấm nhựa acetate tạo thành ngăn và cắt hình cửa sổ ra bằng dao mô hình.



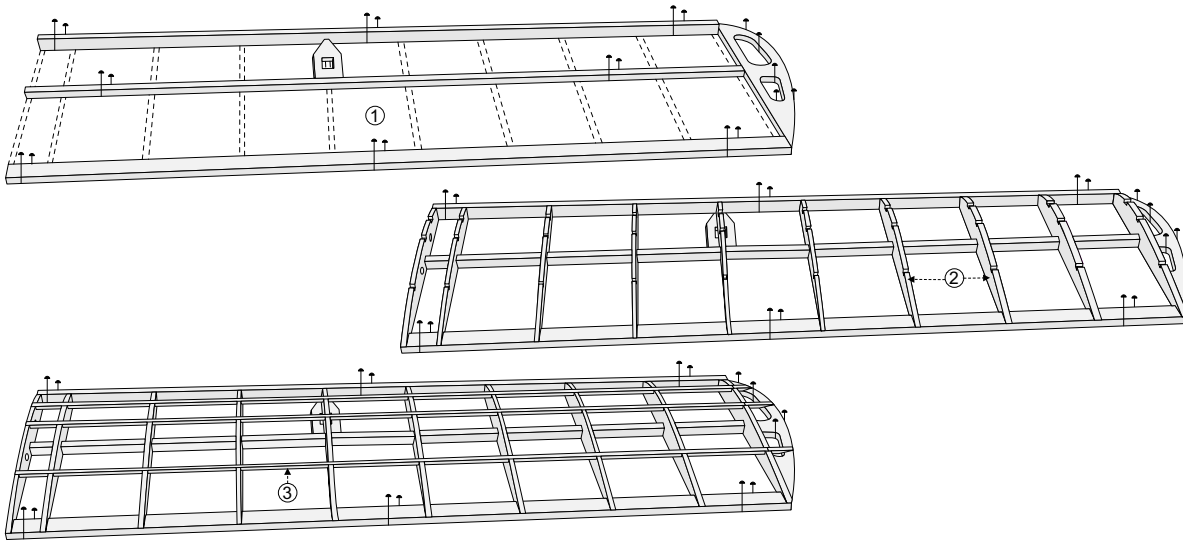
LẮP RÁP KHUNG THÂN



1. Ghim chi tiết vào bản vẽ và dán chúng với nhau theo thứ tự, phần sòng lỹng giữa A1-A4 và 1 móc dây chằng hình vuông 1/16" vào giữa A1 và A2.
2. Dán mặt bên trái từ chi tiết F1 đến F10 lên sòng lỹng giữa.
3. Dán phần sòng lỹng bên A5 & A6 với nhau lên bản vẽ. Sau khi khô, nhẹ nhàng mài 2 bên khu vực mối keo dán để chắc rằng nó nằm khớp với các khe.
4. Dán phần sòng lỹng bên (A5 & A6) vào các khe sâu của chi tiết, hãy chắc rằng chi tiết nằm vuông góc với sòng lỹng giữa.
5. Sau khi phần sòng lỹng giữa khô thì dán mặt bên trái F3 và F5 vào vị trí, hãy chắc rằng chúng song song với phần đối diện. Hãy nhớ chỉ có 1 mảnh F3 được bóc sung lần này thôi.
6. Dùng phần thanh đà buồng lái trên bản vẽ, khắc nhẹ mặt ngoài của 2 chi tiết A7 theo đờng kẻ, do đó phần sau có thể uốn thẳng hàng theo sòng lỹng bên. Dán 1 hình vuông 1/16" dài hỗ trợ vào mặt trong buồng lái theo các đờng chấm chấm của thanh đà để hỗ trợ miếng A7. Chú ý: Các miếng A7 phải đối xứng nhau.
7. Dán A7 dọc theo vị trí từ F3 đến F7, lột nó từ F7 trở đi để mở rộng qua F3.
8. Sau khi khô, tháo bộ phận khung ra khỏi bản vẽ và dán keo mặt phải của chi tiết vào sòng lỹng giữa và chắc chắn rằng chúng song song bên kia. Sau khô, dán sòng lỹng bên và A7 vào vị trí.
9. Dán F11 & F12 vào vị trí tỳng ứng, sau khô dán mảnh L1 & L2 giữa đỉnh của F4&F12.
10. Bê dây kẽm chân đạp chính và bánh đuôi nằm trên hình bố cục bản vẽ.
11. Gắn dây kẽm chân đạp chính vào sâu trên phần sòng lỹng giữa để nó nằm phía trước F3. Dán và chắc rằng cả 2 mặt đều nhau. Dùng 2 miếng F3 còn lại để kẹp dây kẽm, chắc chắn rằng chi tiết nối với nhau và song song với phần kia. Dán keo.
12. Dán dây kẽm bánh đuôi vào phía sau F10 và trên sòng lỹng giữa. Dán 1 móc hình vuông 1/16" nối với dây kẽm và phần sòng lỹng giữa. (Xem hình).
13. Dán móc dây chằng 1/16" vào khe tỳng ứng của nó. Chú ý: để đạt độ căng trên thân, dán dây chằng vào các khe từ trái sang phải và từ đỉnh đến đáy. Dán L3 vào vị trí.
14. Nhẹ nhàng mài thân và loại bỏ phần keo dán dý và gỗ thừa.



LẮP RÁP KHUNG CÁNH



1. Ghim và dán theo từng bước với nhau, W1 đến W3, trụ vuông 1/8" và 3/32" X 1/8" rãnh hýớng biên lên bản vẽ.
2. Dán sýờn cánh (W4-W6) vào vị trí giữa cánh hýớng biên và cánh đýờng mòn, hãy chắc chắn rằng khung sýờn nằm vuông góc với bản làm việc.
3. Dán móc dây chằng 1/16" vào các khe sýờn, dán móc dây chằng hình vuông 1/16" từ W5 đến mòn cánh theo hình.
4. Theo đúng các bước quá trình đó khi ráp cánh thứ 2.
5. Sau khi khô đi chuyên khung cánh ra khỏi bản vẽ, dùng giấy nhám mịn để mài tròn cánh hýớng biên.



LẮP RÁP ĐUÔI ĐỨNG VÀ ĐUÔI NGANG

Trýớc khi dán phần đuôi bạn phải hỏi chính mình 2 câu quan trọng: 1- làm mô hình trýợng bày hay mô hình bay đýợc? Nếu làm mô hình bay sử dụng bộ phận đuôi ngang bằng nhựa SF và to hơn 15% (xem hình bố cục ở mặt sau bản vẽ) để máy bay ổn định hơn. 2- bạn muốn đuôi đứng đứng yên hay cử động đýợc? Nếu muốn cử động thì phải bảo đảm không dán chặt chi tiết lýờn đuôi với nhau (xem các chú ý khác ở dýới).

1. Ghim vào bản vẽ và dán tất cả chi tiết đuôi đứng "R" với nhau.
2. Cắt những trụ 1/16" x 3/32" đúng kích thýớc và dán vào.
Chú ý: Nếu làm đuôi đứng cử động thì không đýợc dùng keo ở đýờng phân chia, làm thành 2 phần tách biệt: đuôi đứng và lýờn đuôi. Làm bản lề điều chỉnh hýớng bay thì dùng nhựa dý hoặc vỏ nhôm lon bia. Đặt bản lề vào trụ giữa đuôi đứng và lýờn đuôi theo bản vẽ.
3. Làm khung đuôi ngang "S" cũng theo cách đó dùng trụ 1/16" x 3/32".
4. Lấy khung ra khỏi bản vẽ, đánh giấy nhám, mài tròn các cạnh.

BỘC VẢI KHUNG SỖN

Trước khi bọc vải hãy chắc rằng các mối keo đã khô và xử lý bề mặt khung sỗn bằng giấy nhám.

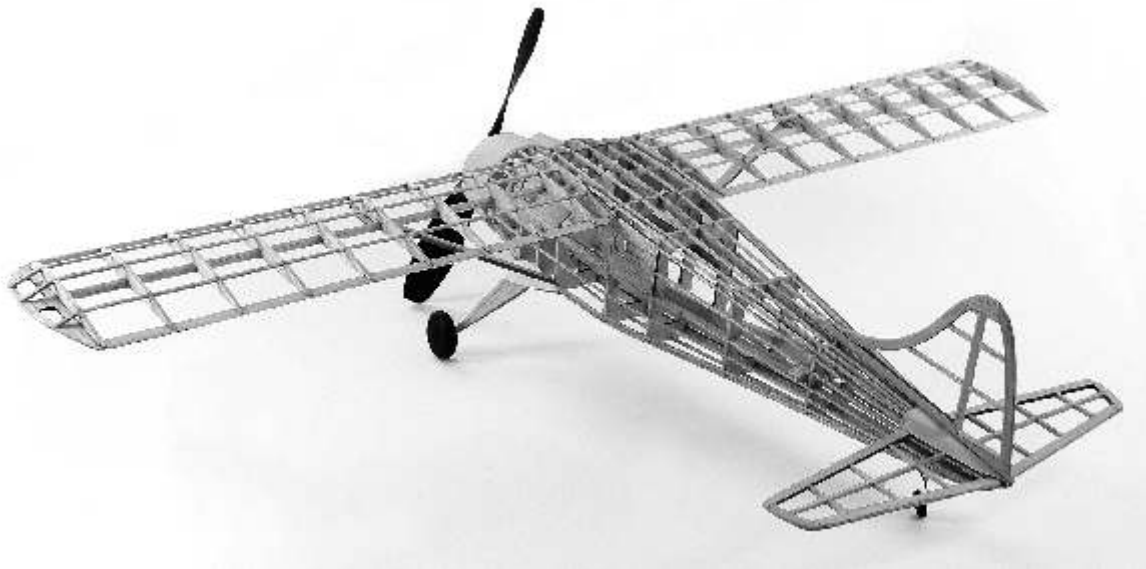
1. Xài hồ glue stick (hoặc pha hồ với nước tỉ lệ 1:1 khuấy đều), dùng kéo cắt miếng vải to hơn tiết diện cần dán một chút, xong yếm lên thử trên khung sỗn.
2. Dùng hồ glue stick hoặc hỗn hợp hồ, phết lên toàn bộ chu vi các cạnh của khung sỗn.
3. Lắp tức dán vải lên, dùng ngón tay vuốt nhẹ cho bề mặt vải phẳng ra trước khi hồ khô. Phủ thêm 1 lớp hỗn hợp hồ lên bên ngoài toàn bộ khung sỗn cho vải chắc thêm.
4. Sau khi khô mới tia bỏ phần vải dư bằng dao nhọn (dao mổ), có thể dùng giấy nhám nếu dao không vào được. Lại phết hỗn hợp hồ lên những cạnh đã tia, dùng ngón tay vuốt sát những chỗ chĩa dính.

BỘC KHUNG THÂN: Xem số đồ trên bản vẽ các phần dự kiến bọc vải. Đầu tiên bọc vải (theo chiều ngang) những mặt phẳng nhý cạnh bên và đáy của khung thân. Phủ những mặt cong của thân theo các phần riêng biệt, theo chiều ngang của chi tiết. Phải yếm thử vải lên mặt cong khi chýa có hồ, để xem khu vực đó có vừa 1 tấm vải mà không bị nhăn không. Cắt miếng vải to hơn khu vực phải bọc 1 tý, sau đó tia phần dư sau khi dán vào khung thân.

BỘC CÁNH: Bọc phần đáy của cánh bằng 1 miếng vải, bọc phần trên cánh (giữa gốc và mồm cánh) bằng 1 miếng, rồi mới bọc mồm cánh bằng 1 miếng khác.

BỘC BỀ MẶT ĐUÔI: Bọc phần trên và dưới của đuôi đứng và đuôi ngang bằng những tấm vải riêng biệt.

HỒ CỨNG PHẦN ĐÃ BỘC: Sau quá trình bọc hoàn tất và tia phần dư, nên phun 1 lớp nước lên vải bọc và đợi khô. Việc đó giúp vải bọc co lại và cứng lại, loại bỏ những vết nhăn và khiếm khuyết, tạo ra 1 bề mặt láng. Muốn bay tốt, mô hình phải nhẹ và chỉ cần đúng 1 lớp hồ trên bề mặt là đủ. (Nếu mô hình để trưng bày, có thể phủ lên vải lớp hồ và sơn thêm màu cũng không sao).



LẮP RÁP PHẦN CHÍNH

1. Ghim F0 lên bản vẽ và dán L6 & L7 vào vị trí vuông góc với F0.
2. Cắt các bộ phận nhựa ra, lắp 2 gàu không khí vào mặt bên (býc 12). Dùng L6&L7 nhý khóa định vị cabô vào phía trước F0 (xem bản vẽ). Khi nào khô thì gá vào khe cắm của chi tiết F1.
3. Trên bản vẽ, tách các thanh đà cửa sổ ra khỏi tấm nhựa trong suốt. Chú ý đặt kính chắn gió và những cửa sổ vào thân. Ghim chặt ở vị trí đó cho đến khi keo khô.
4. Dùng dao rọc giấy bén cắt vải bọc xung quanh các gờ trên W3 để ráp vào thanh chống cánh.
5. Cắt chốt bản lề 1/8" theo chiều dài nhý bản vẽ. Lấy 2 cái chốt 3" lắp vào lỗ trên đỉnh cabin. Gắn cánh lên trên chốt bản lề và dán 1 chút keo.
6. Cùng lúc dán thanh chống cánh vào gờ trên đáy của cánh nâng, lắp vào thân nhý hình vẽ. Sau đó dán cánh vào vị trí.
7. Dán L4 và L5.
8. Dán đuôi ngang vào thân. Cánh thẳng hàng và song song với cánh nâng. Dán 1 miếng ghép 1/16" mặt trong khe cắm bên trên đuôi ngang.
9. Sau đó lắp ráp bánh lái lên xuống đề vào cánh đuôi ngang.
10. Dán đuôi đứng vào thân vuông góc với đuôi ngang.
11. Dán 2 nửa bánh xe với nhau. Cắm bánh xe vào trục ngang và bẻ chốt trục ngang hoặc cho 1 tý keo vào 2 đầu trục ngang. Quán chốt càng đáp xung quanh L4 & L5 rồi dán keo.
12. Dán cái máy giã vào phía trước cabô. Cắt ống xả theo bản vẽ và dán vào vị trí cùng với 2 gàu không khí (xem hình vẽ 3 mặt và bên hông).
13. Lắp cánh quạt, móc và trục mũi nhý hình vẽ. Chú ý nếu bạn làm mô hình bay thì phải dùng cánh quạt 7", còn nếu làm mô hình trưng bày thì dùng cánh quạt 4" hoặc tự chế từ bản vẽ.
14. Lắp cánh quạt vào cabô nhý hình vẽ. Lắp dây thun cao su nhý sau: máng dây thun vào cuối thân và xiết vòng tròn vào móc mô-tô (cái chốt 1/2" dài 1/8") đi qua bộ phận L3. Thắt nút dây cao su vào móc cánh quạt và trượt cánh quạt đến lỗ trong nắp cabô phía trước.
15. Khi đó cân bằng mô hình ở vị trí qui định trong bản vẽ bằng cách bỏ đất sét vào bên trong đáy thân trực tiếp đằng sau F1. Ấn đất sét chặt vào để không bị rời ra.

HOÀN TẤT MÔ HÌNH

- Mô hình trưng bày (không bay) - trên bản vẽ có thể hiện chi tiết cách quạt nhúng lại không kèm vật liệu để làm mà phải tự chế bằng bìa hoặc gỗ, hoặc mua 1 chong chóng tỳong tự của máy nổ tại các cửa hàng mô hình điều khiển.
- Cuối cùng mới sơn mô hình theo số đồ và dán decal.
- Các chi tiết khác của máy bay có thể xem tham khảo hình vẽ bìa hộp để bổ sung thêm.

CÂN CHỈNH VÀ CHO MÔ HÌNH BAY THỬ

- Kiểm tra cánh xem có bị biến dạng gì không. Nếu có dùng hơi nước (từ nồi nước sôi) để uốn cánh nhẹ nhàng theo chiều ngược lại cho đến khi cánh thẳng ra. Chú ý cẩn thận không làm cháy cánh.
- Kiểm tra lýnon: ra bãi cỏ phóng nhẹ máy bay về phía trước từ độ cao ngang vai để xem máy bay cân bằng chưa. Nếu muốn mô hình bay chúi xuống thì chỉnh đuôi ngang "lên", hay bay ngóc lên- chỉnh "xuống". Nếu muốn máy bay đổi hướng thì chỉnh lýnon đuôi đứng theo chiều ngược lại.
- Quấn cánh quạt khoảng 100 vòng theo chiều đồng hồ (nếu đổi đầu máy bay) và phóng nhẹ nhàng theo chiều gió. Nếu máy bay chúi hoặc ngóc lên quá sớm thì bẻ đuôi đứng về bên phải để tạo sự ổn định. Sau khi bay thử có thể quấn chong chóng 200 vòng để bay lâu hơn.

BÔI TRƠN DÂY CAO SU

Để kéo dài thời gian bay trên không trung phải tra dầu nhờn bảo vệ cao su theo khuyến cáo (hỏi tại tiệm sửa xe). Cho vài giọt dầu vào túi nilon rồi bỏ dây thun vào. Một lát lấy ra và kéo căng vài lần, lau sạch dầu thừa và lắp vào máy bay. Không được dùng dầu bôi trơn khi máy bay chứa ropych phụ lớp màng trong bảo vệ (matt clear) vì sẽ làm vài bocy hút dầu và biến dạng.

KIT 305

PHAO

Không cho kèm theo hộp.

NHẬN XÉT

Mô hình Beaver bay ổn định nhý nhau trên bánh xe hoặc phao do đó bạn có thể chơi trên bộ hoặc trên nước rất thú vị. Trong bản vẽ có 2 lựa chọn để gắn phao: hoặc tự cắt từ tấm gỗ balsa 1/16" hoặc mua trực tuyến từ chúng tôi.

CÁC TỪ NGỮ TRÊN BẢN VẼ PHAO

Float: phao

Chine line: đýong lýng

Carve scrap balsa block: thanh gỗ balsa chạm khắc

Brace: kết chặt

CÁC CHI TIẾT CẦN THIẾT

Miếng X: 2 cái

Miếng Y3: 12 cái, Y4: 2 cái, còn lại Y: 4 cái

ChỈ DẫN

- Ghim X1&X2 trên các bộ cục và dán từ Y đến Y7 (không gắn Y4) để cang trái trên đỉnh góc 90 độ.
- Tháo cầu trúc ra khỏi bản và dán cang phải vào. Gắn Y4 vào vị trí.
- Dán móc dây chằng 1/16" vào ngàm.
- Dán X3&X4 theo hình (cả 2 phao 2 bên).
- Chạm khắc đỉnh phao từ các phần gỗ dý.
- Bọc vài phao.
- Dán thanh chống X6&X7 với nhau và gắn vào đỉnh cùng X8.
- Dán đuôi đứng X5 vào lýng của phao.
- Gắn phao vào máy bay xem theo hình 3 mặt.
- Dán X9 vào cang đáp giữa X6&X8 vuông góc với phao, nối chúng với nhau.